



# Report di Impatto


Al 30 giugno 2023

FONDO   
SVILUPPO

FONDO MUTUALISTICO CONFCOOPERATIVE



**[www.fondosviluppo.it](http://www.fondosviluppo.it)**

 <https://www.facebook.com/fondosviluppo1>

 <https://www.linkedin.com/company/fondosviluppo/>

 <https://www.instagram.com/fondosviluppo/>

# Report di Impatto

Al 30 giugno 2023



# Indice

## Lettera agli stakeholder

Maurizio Gardini, *Presidente* 7

---

## 1. CHI SIAMO

9

Il Fondo 10

La nostra storia 13

Il nostro modello di governance 15

Il nostro team 19

I nostri stakeholder 22

---

## 2. IL NOSTRO SISTEMA DI RIFERIMENTO

27

La Rete di Sistema 28

---

## 3. COSA FACCIAMO

31

Le nostre attività 32

Le storie delle nostre cooperative 34

Iniziative di solidarietà, donazioni e sponsorizzazioni 46

---

<b>4. IL NOSTRO CONTRIBUTO PER LO SVILUPPO SOSTENIBILE</b>	49
L'impatto dei nostri interventi	50
Il contributo di Fondosviluppo agli obiettivi dell'Agenda 2030	53
Call e bandi: misurazione di impatto e survey	57
Nuovi strumenti di intervento	67


---

<b>5. UNO SGUARDO AL FUTURO</b>	69
Gli obiettivi raggiunti e i prossimi passi	70

---

Nota metodologica	73
-------------------	----

# Lettera agli stakeholder

 Siamo alla seconda edizione del *Report di Impatto* e vogliamo rendicontare ai nostri stakeholder in modo trasparente le scelte operate da Fondosviluppo per la realizzazione di un modello che possa coniugare crescita, sostenibilità ed inclusione. L'ascolto delle nostre cooperative, dei territori e delle Unioni per comprenderne le necessità e i bisogni, il sostegno e le buone pratiche che ne sono scaturite, sono i fili conduttori dell'impegno di Fondosviluppo che leggerete in queste pagine.

Che il contesto sia cambiato e continua a cambiare lo sappiamo, lo viviamo e ne ricaviamo analisi e informazioni, per poter intervenire in maniera attenta, efficace e responsabile.

Gli eventi – globali, nazionali o anche locali – che hanno destabilizzato le cooperative (il post pandemia con la difficile ripresa, la guerra, il caro energia, l'alluvione in Emilia e altri eventi climatici estremi) hanno reso il nostro lavoro di osservazione, e gli interventi a sostegno e sviluppo delle cooperative, fondamentali incentivi alla ripresa ed i cui benefici sono a favore dei singoli soci e delle loro famiglie.

Fondosviluppo ha utilizzato con determinazione i suoi strumenti, in particolare bandi e call ma ha anche attivato interventi emergenziali per essere una leva di crescita e di stabilità.



Con tale consapevolezza valorizziamo, stimoliamo e sosteniamo al fianco di Confcooperative le cooperative che si impegnano per il raggiungimento degli obiettivi dell'Agenda 2030 e ci impegniamo a ridurre le disuguaglianze sociali con idee, progetti, servizi e risorse.

Tra racconti, numeri e foto, in queste pagine potrete ripercorrere le iniziative degli ultimi anni e conoscere come Fondosviluppo abbia assolto alla propria mission ai sensi della Legge 59/92.

Buona lettura!

*Il Presidente*  
**Maurizio Gardini**



**CHI SIAMO**

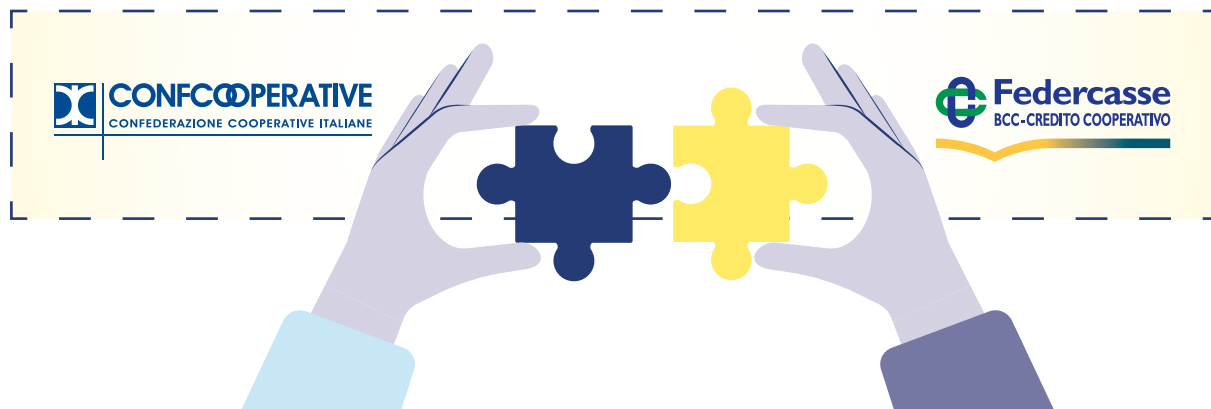
# Il Fondo

Fondosviluppo, il Fondo Mutualistico di Confcooperative, è una società per azioni senza scopo di lucro costituita nel 1993 ai sensi degli articoli 11 e 12 della Legge n. 59 del 31 gennaio 1992.

Il Fondo è alimentato dal **3% DEGLI UTILI ANNUALI DI TUTTE LE COOPERATIVE** aderenti a Confcooperative e dai patrimoni residui delle cooperative in liquidazione.

Fondosviluppo raccoglie e reinveste risorse economiche che provengono dal movimento cooperativo per creare nuove opportunità di lavoro e di impresa e promuovere “nuova cooperazione”, con particolare attenzione ai programmi diretti all’innovazione tecnologica, all’incremento dell’occupazione e allo sviluppo del Mezzogiorno.

## I NOSTRI SOCI



## LA NOSTRA MISSION

Nell'ambito della propria mission Fondosviluppo persegue i seguenti obiettivi:

- Contribuire allo **SVILUPPO** economico e sociale del territorio.
- Fornire **SUPPORTO AL TESSUTO PRODUTTIVO COOPERATIVO** nel percorso di crescita imprenditoriale.
- Perseguire politiche di tutela dell'**AMBIENTE** e di **SVILUPPO SOSTENIBILE**.
- Costituire un **SICURO PUNTO DI RIFERIMENTO** per i soci a supporto della loro operatività.
- Restituire e moltiplicare **VALORE E RISORSE** favorendo l'accesso agli strumenti a supporto delle cooperative.
- Valorizzare e innescare **PROCESSI DI INNOVAZIONE** sociale, ambientale e tecnologica.
- Sviluppare e **VALORIZZARE LE COMPETENZE** e le capacità professionali dei dipendenti tramite percorsi formativi.





**1992**

Legge 59 -  
Costituzione dei  
fondi mutualistici  
per la promozione  
e lo sviluppo della  
cooperazione

**1993**

Costituzione  
Fondosviluppo Spa  
Approvazione  
1° Bilancio

**2004**

Legge n. 311  
del 30/12/2004  
modifica criteri  
di calcolo del  
contributo 3%

**2007**

Convenzioni  
Bancarie

**2008**

Nuovi strumenti di  
finanziamento  
Primi passi  
e startup

**2009**

Introduzione  
Regolamento  
di Accesso

**2011**

Adozione Modello  
Organizzativo e di  
Gestione ai sensi  
del D.Lgs. 231/2001  
e Codice Etico

**2012**

Introduzione  
Organismo  
di Vigilanza



# La nostra storia

**2013**

Istituzione Comitato Valutazione Investimenti e adozione Policy Investimento

**2014**

Aggiornamento Statuto

**2015**

Riforma Titolo V del Testo Unico Bancario (T.U.B.)

**2017**

Aggiornamento Regolamento di Accesso con introduzione strumenti finanziari partecipativi

Riconoscimento esenzione obbligo di iscrizione nel registro previsto dall'art. 106 T.U.B.

**2018**

25° Fondosviluppo  
Introduzioni nuove misure di intervento bandi e call

**2021**

Primo Report di Impatto

**2022**

Nuovi strumenti dedicati: bandi e call (*Spegni la Bolletta, Accendi il Cambiamento energetico, Welfare e sanità*)

Avvio apertura canali social e sviluppo piano di comunicazione

**2023**

Secondo Report di Impatto

## I PRINCIPI FONDAMENTALI DEL NOSTRO CODICE ETICO



# Il nostro modello di governance

L'attuale sistema di amministrazione e di controllo della Società è rappresentato da:

- **ASSEMBLEA DEI SOCI**
- **CONSIGLIO DI AMMINISTRAZIONE**
- **COLLEGIO SINDACALE**
- **SOCIETÀ DI REVISIONE**

Il Presidente del Consiglio di Amministrazione sovrintende la gestione della Società in conformità con la legge e le deliberazioni del Consiglio di Amministrazione.

Il Direttore del Fondo Mutualistico è Silvia Rossi, a cui è affidato il coordinamento degli Uffici operativi.

Nello specifico il Consiglio di Amministrazione è composto da:

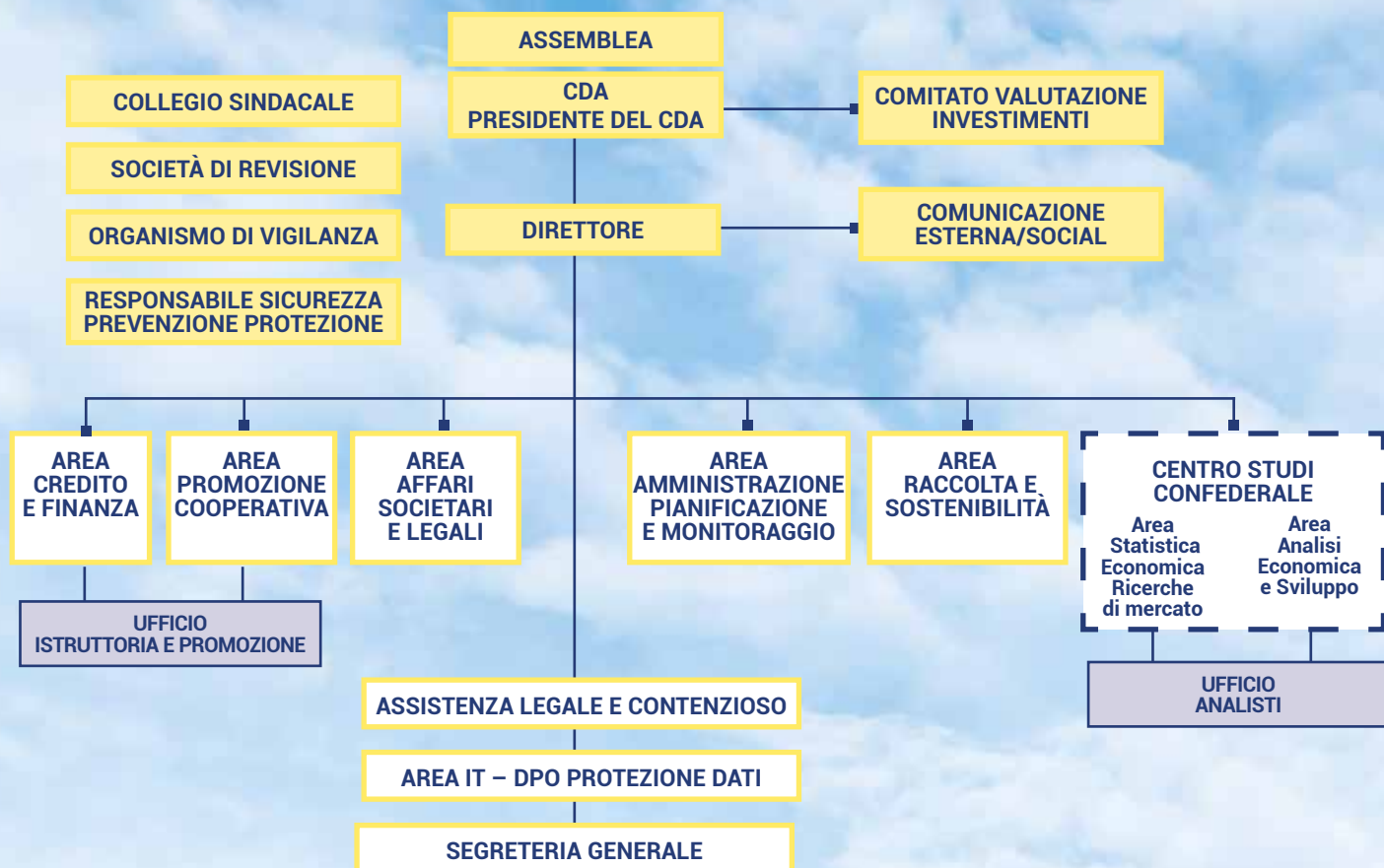
<b>Cariche 2020-2023</b>	
Presidente CdA	Maurizio Gardini
Vice Presidente CdA	Sergio Gatti
Consigliere	Ugo Campagnaro
Consigliere	Sergio Marro
Consigliere	Francesco Milza
Consigliere	Massimo Minelli
Consigliere	Matteo Spanò



Il Collegio Sindacale si compone del Presidente e due sindaci effettivi individuati di seguito:

<b>Cariche 2020-2023</b>	
Presidente del Collegio Sindacale	Federico Gorini
Sindaco Effettivo	Tiziano Cenedese
Sindaco Effettivo	Giuseppe Gambi

## ORGANIGRAMMA



Il Modello Organizzativo di Fondosviluppo è di tipo gerarchico-funzionale e dipendente dal Consiglio di Amministrazione e dal Direttore, ed è così strutturato secondo il nuovo Organigramma, che ha previsto l'inserimento di una **NUOVA AREA RACCOLTA E SOSTENIBILITÀ**.

Fondosviluppo ha adottato un **PROPRIO MODELLO DI ORGANIZZAZIONE, GESTIONE E CONTROLLO**, in conformità ai requisiti stabiliti dal D.Lgs. 231/2001.

## LE ATTIVITÀ DI STUDIO E RICERCA



Il Centro Studi confederale, parte integrante della struttura organizzativa di Fondosviluppo, offre analisi sull'evoluzione strutturale delle cooperative, sui flussi dimensionali, associativi, sull'evoluzione congiunturale, organizzativa, gestionale e direzionale.

L'ufficio studi e ricerche del Fondo è organizzato in due aree, e le attività svolte rappresentano un importante strumento per implementare le politiche di sistema e promuovere lo sviluppo delle cooperative.

- Area Statistico-Economica Ricerche di mercato
- Area Analisi Economica e Sviluppo



## TRASPARENZA E LEGALITÀ: L'ORGANISMO DI VIGILANZA

L'Organismo di Vigilanza ai sensi D.Lgs. 231/01 si compone del Presidente e due membri effettivi:

Cariche 2020-2023	
Presidente OdV	Gian Paolo Galletti
Membro Effettivo	Ermanno Belli
Membro Effettivo	Pierluigi Pluviano

## SALUTE E SICUREZZA

Il Documento di Valutazione del Rischio Stress da Lavoro Correlato è redatto ai sensi del D. Lgs. 81/2008 ed è soggetto ad aggiornamento periodico ove si verificano significativi mutamenti che potrebbero averlo reso superato.

## AMBIENTE: CI VUOLE ATTENZIONE

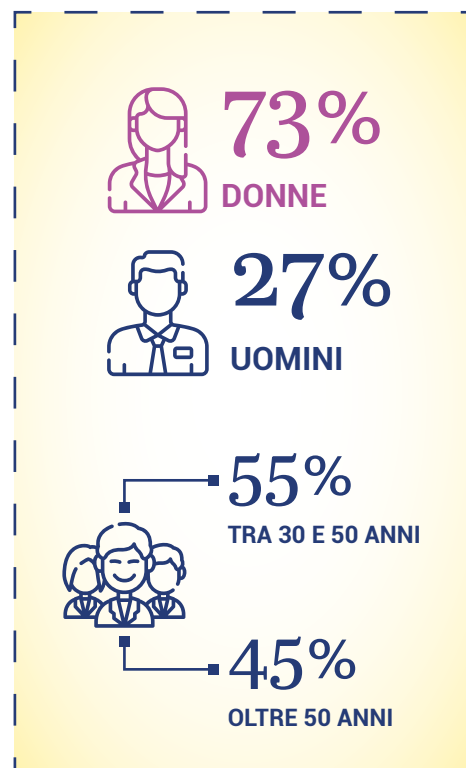
Fondosviluppo si impegna a promuovere una politica aziendale che tiene conto delle problematiche ambientali e del territorio. In coerenza con questa linea di pensiero, la Società adotta alcune azioni volte alla tutela dell'ambiente, tra cui una gestione oculata degli acquisti e degli smaltimenti, privilegiando quando possibile il recupero e il riutilizzo delle materie prime in modo economicamente vantaggioso.

# Il nostro team

Fondosviluppo valorizza il ruolo fondamentale delle risorse umane, richiedendo loro professionalità, dedizione, lealtà, onestà e spirito di collaborazione, e verso cui si impegna ad adottare criteri di imparzialità, merito e competenza nelle decisioni al fine di garantire un ambiente di lavoro equo e professionale.

Al 30 giugno 2023, l'organizzazione aziendale risulta composta da 11 dipendenti, di cui **8 DONNE (IL 73%)** e 3 uomini (il 27%) **TUTTI IMPIEGATI CON UN CONTRATTO FULL TIME<sup>1</sup>** e coperti da contrattazione collettiva nazionale<sup>2</sup>. Di questi risultano un dirigente donna, 6 quadri (di cui 3 donne e 3 uomini) e 4 impiegati donne. Il 55% dei dipendenti ha un'età compresa tra i 30 e i 50 anni, mentre il restante ha un'età maggiore di 50 anni<sup>3</sup>.

Fondosviluppo si avvale inoltre di collaboratori esterni ossia il medico competente, il responsabile della sicurezza, il consulente fiscale, il consulente legale ed il consulente del lavoro<sup>4</sup>.



<sup>1</sup> Informativa 2-7 Dipendenti.

<sup>2</sup> Informativa 2-30 Contratti collettivi.

<sup>3</sup> Informativa 405-1 Diversità negli organi di governance e tra i dipendenti.

<sup>4</sup> Informativa 2-8 Lavoratori non dipendenti.

Durante l'anno non sono state registrate variazioni nel personale della Società, né in termini di nuove assunzioni né di dipendenti che hanno lasciato l'azienda<sup>5</sup>. Il Fondo contrasta ogni forma di discriminazione attraverso le sue politiche di gestione, e non ha registrato nel corso del periodo di rendicontazioni episodi di discriminazione<sup>6</sup>. La Società offre ai propri dipendenti diversi benefit, tra cui assicurazione sanitaria, fondo assicurativo e buoni pasto. Tutti i dipendenti hanno ricevuto durante l'anno di rendicontazione una valutazione delle loro performance attraverso un questionario di autovalutazione<sup>7</sup>.

## FORMAZIONE DEI LAVORATORI

Fondosviluppo mette al centro la professionalità dei propri dipendenti incentivando la partecipazione ai corsi di formazione e aggiornamento. Nel periodo di rendicontazione i dipendenti hanno seguito i seguenti corsi:

- Percorso coach (leadership) coordinato da *Icn Spa* con partner di settore.
- Incontri periodici super short formazione economica *Formazione Ambrosetti*.
- Leadership femminile *Formazione Ambrosetti*.
- Aggiornamenti normativi per il rappresentante dei lavoratori per la sicurezza.
- Senso e scoperta dei propri talenti inaspettati *Formazione Ambrosetti*.

---

<sup>5</sup> Informativa 401-1 Assunzioni di nuovi dipendenti e avvicendamento dei dipendenti.

<sup>6</sup> Informativa 406-1 Episodi di discriminazione e misure correttive adottate.

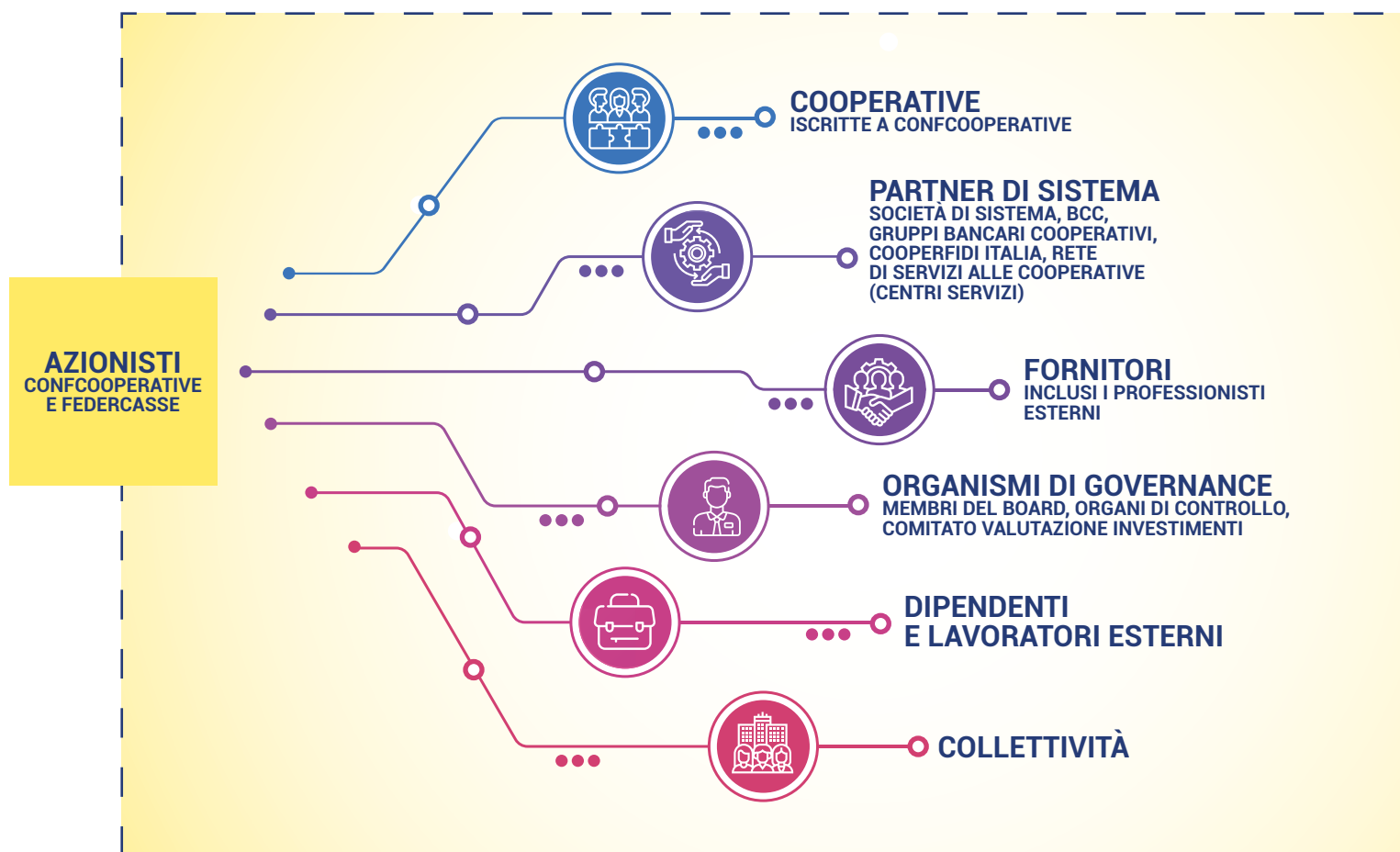
<sup>7</sup> Informativa 404-3 Percentuale di dipendenti che ricevono periodicamente valutazioni delle loro performance e dello sviluppo professionale.

- Gestione goccia a goccia. La buona pratica della DRIP Leadership *Formazione Ambrosetti*.
- Alta formazione finanza – *Formazione Ambrosetti* (post summit Finanza).
- Alta formazione economica – *Formazione Ambrosetti* (post scenario Cernobbio).
- Formazione tecnica, contabile-fiscale, aggiornamenti normativi in ambito cooperativo *Icn Spa*.
- Formazione e aggiornamenti D.Lgs. 231/01 e s.m.



# I nostri stakeholder

La collaborazione con i nostri stakeholder è un elemento fondamentale per indirizzare la strategia aziendale e massimizzare l'efficacia nella creazione di valore nel corso del tempo. Per questo Fondosviluppo si impegna attivamente all'interno del proprio network, promuovendo i valori caratteristici della cooperazione e dedicandosi alla costruzione di relazioni solide e durature.



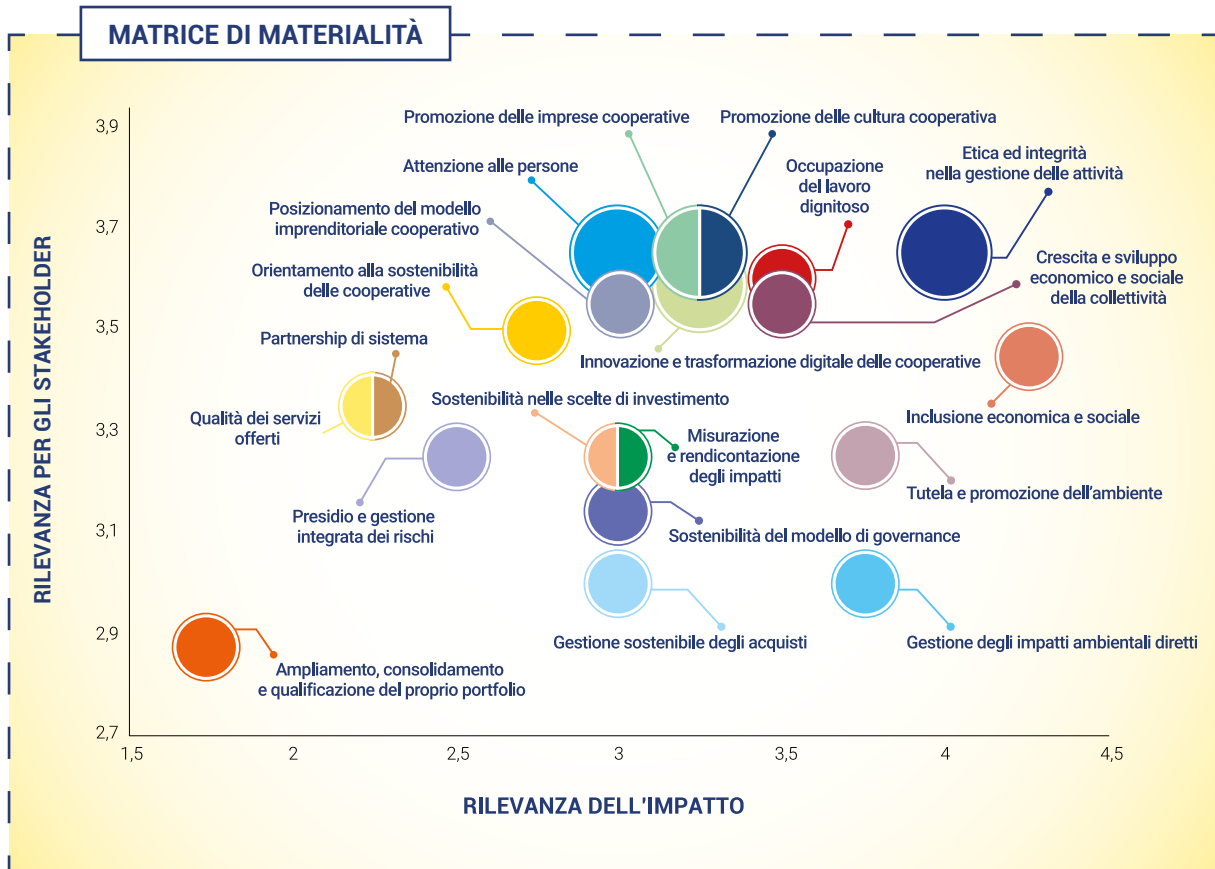


## ANALISI DI MATERIALITÀ

In occasione del secondo *Report di Impatto*, Fondosviluppo ha aggiornato la matrice di Materialità attraverso la metodologia individuata dai nuovi standard GRI 2021. Nello specifico, è stata valutata la rilevanza di ogni tematica sia rispetto all'importanza assegnata dagli stakeholder, sia attraverso un'analisi relativa agli **IMPATTI GENERATI DAL FONDO** e dalle sue attività, durante l'anno di rendicontazione, sulle **VARIABILI DELLA SOSTENIBILITÀ**.







Rispetto all'anno precedente, per il periodo 2022/2023, anche considerando il verificarsi di eventi straordinari come il caro energia, la guerra ed eventi atmosferici straordinari, la matrice di materialità ha rilevato maggiore sensibilità su alcune tematiche quali **l'ETICA e l'INTEGRITÀ** nella gestione delle attività, **l'INCLUSIONE ECONOMICA e SOCIALE** e la **QUESTIONE AMBIENTALE, INNOVAZIONE e TRASFORMAZIONE DIGITALE** delle cooperative.

La metodologia del nuovo standard GRI 2021 sottolinea ed attribuisce maggiore importanza agli impatti generati dalle organizzazioni sulla collettività e sui diritti umani.

## LE TEMATICHE MATERIALI IDENTIFICATE

<b>ETICA ED INTEGRITÀ NELLA GESTIONE DELLE ATTIVITÀ</b>	Corretta ed efficiente gestione dell'organizzazione ispirata ai più alti standard in materia di etica, integrità e conformità a leggi e regolamenti.
<b>SOSTENIBILITÀ DEL MODELLO DI GOVERNANCE</b>	Introduzione e sviluppo di elementi di sostenibilità nella governance aziendale.
<b>PRESIDIO E GESTIONE INTEGRATA DEI RISCHI</b>	Integrazione delle variabili economiche, sociali e ambientali nel sistema di identificazione, analisi e gestione dei rischi.
<b>ATTENZIONE ALLE PERSONE</b>	Promozione di un ambiente di lavoro sicuro e inclusivo, in cui sia garantito il benessere e lo sviluppo dei propri lavoratori.
<b>GESTIONE DEGLI IMPATTI AMBIENTALI DIRETTI</b>	Riduzione dei consumi, aumento dell'efficienza e riutilizzo di risorse.
<b>GESTIONE SOSTENIBILE DEGLI ACQUISTI</b>	Gestione responsabile, dal punto di vista sociale e ambientale oltre che economico, di tutti i processi di approvvigionamento connessi allo svolgimento delle attività di business.
<b>MISURAZIONE E RENDICONTAZIONE DEGLI IMPATTI</b>	Sviluppo di un sistema di monitoraggio e reporting che integri le informazioni finanziarie con quelle relative agli impatti direttamente e/o indirettamente generati.
<b>PROMOZIONE DELLE IMPRESE COOPERATIVE</b>	Contributo alla creazione e allo sviluppo di imprese cooperative, anche attraverso attività di supporto specifiche (es. formazione, supporto nell'accesso a nuovi mercati, ecc.) che vadano oltre il sostegno economico-finanziario.
<b>INNOVAZIONE E TRASFORMAZIONE DIGITALE DELLE COOPERATIVE</b>	Incentivare la transizione digitale e l'innovazione come fattori abilitanti per lo sviluppo del sistema cooperativo.

<b>ORIENTAMENTO ALLA SOSTENIBILITÀ DELLE COOPERATIVE</b>	Affiancamento e accompagnamento delle cooperative nello sviluppo di progetti imprenditoriali orientati alla sostenibilità.
<b>QUALITÀ DEI SERVIZI OFFERTI</b>	Miglioramento continuo della qualità e dell'efficienza dei servizi offerti. Trasparenza nella gestione delle operazioni di investimento/finanziamento.
<b>AMPLIAMENTO, CONSOLIDAMENTO E QUALIFICAZIONE DEL PROPRIO PORTFOLIO</b>	Allargamento della base dei soggetti finanziati e loro qualificazione in considerazione di parametri di sostenibilità. Rafforzamento della fidelizzazione delle cooperative in portfolio.
<b>SOSTENIBILITÀ NELLE SCELTE DI INVESTIMENTO</b>	Integrazione dei parametri di analisi finanziaria con criteri ambientali, sociali, di buon governo, oltre che di impatto, nelle scelte di investimento.
<b>PARTNERSHIP DI SISTEMA</b>	Sviluppo di partnership finalizzate alla condivisione di know-how, strumenti e risorse a supporto della promozione e lo sviluppo della cooperazione e della moltiplicazione delle risorse disponibili destinate alle cooperative.
<b>INCLUSIONE ECONOMICA E SOCIALE</b>	Promozione e valorizzazione di interventi volti a favorire l'inclusione sociale di soggetti svantaggiati.
<b>OCCUPAZIONE E LAVORO DIGNITOSO</b>	Promozione e valorizzazione degli impatti generati in termini occupazionali, di sostegno all'occupazione e volti a sostenere condizioni di lavoro dignitose.
<b>CRESCITA E SVILUPPO ECONOMICO E SOCIALE DELLA COLLETTIVITÀ</b>	Contributo allo sviluppo socio-economico e civile del territorio, con particolare riferimento alle aree più disagiate. Investimento nella costruzione di città e comunità sostenibili.
<b>TUTELA E PROMOZIONE DELL'AMBIENTE</b>	Supporto allo sviluppo di iniziative di rigenerazione/riqualificazione ambientale piuttosto che orientate in modo specifico alla produzione energetica e/o alla promozione del risparmio energetico.
<b>POSIZIONAMENTO DEL MODELLO IMPRENDITORIALE COOPERATIVO</b>	Promozione e rafforzamento della presenza cooperativa all'interno del sistema economico nazionale anche attraverso la promozione di sviluppo, innovazione e potenziamento delle PMI cooperative.
<b>PROMOZIONE DELLA CULTURA COOPERATIVA</b>	Contributo alla diffusione della cultura cooperativa anche grazie alla realizzazione di studi, attività formative e divulgative.

# 2

IL NOSTRO SISTEMA DI RIFERIMENTO





# La Rete di Sistema

Fondosviluppo fa parte di una “Rete di Sistema” formata da diverse strutture e società che forniscono servizi alle cooperative associate a Confcooperative. Fondosviluppo persegue due obiettivi principali: fornire risposte concrete ai bisogni delle cooperative e identificare al meglio le opportunità di sviluppo del territorio in cui operano.





CONF COOPERATIVE



CIBA BROKERS



ICN



FEDERCASSE



COOPERAZIONE  
SALUTE



NODE



ASSIMOCO



COOPERFIDI



POWER  
ENERGIA



CFI



COOPERMONDO



## CONFCOOPERATIVE

In linea con le finalità della Legge 59/92, Fondosviluppo sostiene Confcooperative nel **PIANO PLURIENNALE STRATEGICO DI SVILUPPO** articolato in 12 linee progettuali\*. Il piano mira a creare un ecosistema generativo per la cooperazione e lo sviluppo dell'economia, con l'obiettivo di ridurre gli squilibri territoriali e contribuire alla crescita – in termini economici, occupazionali, coesivi – del nostro Paese. Nel 2023 sono stati avviati i lavori della **CONFERENZA DEI SERVIZI E DELLA RAPPRESENTANZA**, come risposta concreta ai bisogni emergenti delle cooperative al fine di mettere in campo sinergie ed alleanze in un'unica visione complessiva e complementare dove ciascuno può e deve svolgere il proprio ruolo a favore delle imprese associate.

## FEDERCASSE

Fondosviluppo sostiene e contribuisce alla realizzazione delle attività strategiche, di sistema e territoriali per la **PROMOZIONE** e lo **SVILUPPO** del **CREDITO COOPERATIVO**, che grazie alla propria diffusione capillare è un importante attuatore delle politiche pubbliche europee, nazionali e regionali a beneficio delle imprese e delle cooperative. Le attività di sostegno riguardano principalmente l'attività di compliance normativa, le attività dirette a migliorare la qualità del credito e la capacità di presidio dei rischi, l'attività di formazione specialistica mutualistica e bancaria per amministratori, sindaci, management e personale delle cooperative di credito, oltre che le iniziative di diffusione di cultura identitaria.

---

\* 1. Comunicazione per la promozione cooperativa; 2. attivazione di alleanze strutturali con enti e associazioni "promotori di cooperazione"; 3. internazionalizzazione, export e cooperazione allo sviluppo; 4. iniziative rivolte ai giovani imprenditori cooperativi; 5. le donne nella cooperazione per l'occupazione e le pari opportunità; 6. promozione dei principi della sostenibilità nel movimento cooperativo attraverso la transizione ecologica; 7. sviluppo della cooperazione nelle aree interne e nel Mezzogiorno; 8. promozione cooperativa negli ambiti di sviluppo strategico e nei progetti intersettoriali; 9. accompagnamento alla transizione tecnologica delle cooperative; 10. grandi imprese cooperative; 11. approfondimenti su dossier comunitari che hanno come focus lo sviluppo e la promozione; 12. Exit Strategy di Confcooperative per rispondere all'emergenza Covid-19.




3

COSA FACCIAMO



# Le nostre attività

 Durante l'esercizio 2022-2023, il Fondo Mutualistico ha svolto attività significative per sostenere e sviluppare le cooperative, nonché per promuovere l'economia e preservare l'occupazione. Fondosviluppo opera in coerenza con gli orientamenti strategici di Confcooperative, e in linea con la Legge 59/92, ha dedicato consistenti risorse al sostegno delle imprese strategiche del sistema di Confcooperative e al consolidamento del Credito Cooperativo.

Inoltre si evidenzia l'impegno del Fondo nel supportare le cooperative nel fronteggiare eventi calamitosi al fine di assicurare la continuità aziendale con evidenti benefici anche per i singoli soci e le loro famiglie.

## LA RACCOLTA

Fondosviluppo svolge il proprio mandato istituzionale tramite la gestione accurata e responsabile delle proprie risorse.

Nel periodo dal 1° luglio 2023 al 30 giugno 2023 le entrate della raccolta del 3% e i netti di liquidazione sono stati pari a circa 63,6 milioni di euro.

## MODALITÀ DI INTERVENTO

- **INTERVENTI DIRETTI** (partecipazione nel Capitale, mutuo e strumenti ibridi)
- **INTERVENTI INDIRETTI** (convezioni con i gruppi bancari cooperativi)
- **STRUMENTI DEDICATI: BANDI E CALL** (*Rigenerazione Cooperativa, Cooperative di Comunità, Welfare e Sanità, Spegni la Bolletta, Accendi il Cambiamento energetico*).

## LE ATTIVITÀ ISTITUZIONALI DEL FONDO

Le attività istituzionali del Fondo possono essere suddivise in 5 macro aree.



# Le storie delle nostre cooperative



## *Insula Net*

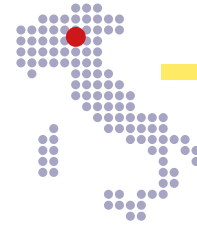


Insula Net è una startup cooperativa nata a Milano nel 2021.

La cooperativa opera per la semplificazione dei processi di amministrazione condominiale e servizi di Sharing Service (risparmio sulle spese) e Building & Community Management orientati alla **RIDUZIONE DELL'IMPATTO AMBIENTALE**, lavorando in sinergia con la comunità e il territorio.

Fondosviluppo ha sostenuto l'avvio della cooperativa con un finanziamento volto a garantire la solidità patrimoniale e sostenere le future progettualità.





## Raphael



La Cooperativa Raphael è attiva dal 1984, opera nel **SETTORE SOCIO SANITARIO** con particolare attenzione all'**ASSISTENZA**, anche domiciliare, dei malati, alla prevenzione e alla diagnosi precoce soprattutto in ambito oncologico.

La Cooperativa è presente nei territori del Garda, della Bassa Bresciana Orientale e di Sebino, con tre poli-ambulatori specialistici e gestisce il servizio di assistenza domiciliare A.D.I. e l'Unita di Cure Palliative.

Con il suo intervento Fondosviluppo ha supportato gli investimenti necessari all'**ULTIMAZIONE DELL'OSPEDALE DI COMUNITÀ** garantendo la continuità assistenziale e i servizi di prossimità.





## Refolo

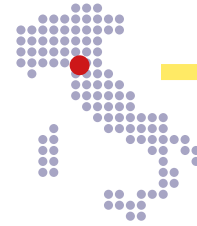
Refolo è una società agricola cooperativa sociale che si costituisce formalmente a giugno 2022 come risultato del processo di aggregazione di diverse realtà sociali presenti sul territorio bresciano.

Attraverso l'agricoltura la cooperativa **PROMUOVE L'INCLUSIONE SOCIALE E LAVORATIVA** di giovani in cerca di occupazione, persone con fragilità sociali e con disabilità.



Fondosviluppo ha contribuito a garantire la **SO-LIDITÀ PATRIMONIALE** della cooperativa attraverso una partecipazione nel capitale sociale e un **SOSTEGNO DEGLI INVESTIMENTI** necessari alla continuazione delle attività previste.





## Consorzio Granterre



Il Consorzio Granterre, società cooperativa agricola capofila della filiera e presidio per l'area agricola casearia, rappresenta la principale realtà del settore lattiero-caseario nel mondo, per la produzione, stagionatura e commercializzazione del **PARMIGIANO REGGIANO**.

I soci totali del Consorzio sono 70, di cui 27 caseifici; questi ultimi associano 700 aziende agricole.

Fondosviluppo, attraverso un intervento di sottoscrizione di strumenti finanziari partecipativi per 4 milioni di euro, ha consentito al Consorzio Granterre – assieme ad altri partner finanziari – di **ACQUISIRE IL CONTROLLO DI GRAN-TERRE SPA**, holding dell'omonimo Gruppo specializzato nella commercializzazione in Italia e all'estero delle eccellenze italiane di formaggi e salumi.

Granterre è una realtà fortemente **ORIENTATA AL RAGGIUNGIMENTO DEGLI OBIETTIVI DELL'AGENDA 2030**, che applica i criteri di sostenibilità all'interno di tutti i processi aziendali, in costante ricerca di equilibrio tra tradizione e innovazione. Tra le politiche aziendali maggiormente impattanti quella relativa alla valorizzazione e tutela delle persone e alla formazione rivolta ai giovani, ha uno spessore rilevante.





## CALL COOPERAZIONE DIGITALE



## Cooperativa sociale Serena

La cooperativa sociale Serena nasce nel 1986 e ad oggi è tra le principali aziende impegnate nel sociale della provincia di Ferrara, dove sono allocati tutti i suoi servizi. Il progetto di cooperativa Serena prevede una **PIATTAFORMA** volta a mettere in comunicazione operatori, utenti e famigliari attraverso un sistema

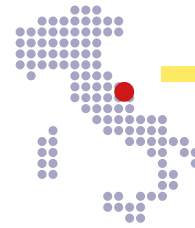
di audio-video e con la possibilità di effettuare attività di training abilitativi da remoto. La piattaforma si presta a diversi utilizzi: dall'attività diretta con l'utente (PcDI/A e/o familiare), all'attività di progettazione personalizzata degli interventi, all'attività di studio e progettazione di strumenti abilitativi personalizzati, nonché alla raccolta di big data utili alla ricerca e allo

sviluppo nell'ambito della riabilitazione. L'assistenza remota diventa risorsa per ridurre le distanze, favorire la generalizzazione degli apprendimenti e **MIGLIORARE LA QUALITÀ DELLA VITA DELLE PERSONE CON DISABILITÀ INTELLETTIVA E AUTISMO**.

Con la call *Cooperazione digitale*, Fondosviluppo ha contribuito al sostegno del progetto di **INNOVAZIONE TECNOLOGICA** della cooperativa.



CALL RIGENERAZIONE COOPERATIVA



## Stella Polare

Stella Polare è una cooperativa sociale costituita ad Ascoli Piceno nel 2014 che svolge la propria attività nel **SETTORE SOCIOASSISTENZIALE** e gestisce per conto di Il Picchio Consorzio di Cooperative Cattoliche Sociali (a cui aderisce sin dalla propria costituzione) i servizi infermieristici e alla persona presso la Residenza Protetta “Sanitas Impresa Sociale S.r.l.”.



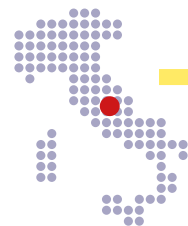
Fondosviluppo ha sostenuto il progetto Assistance 4.0 per la realizzazione di un **SERVIZIO DI MEDICINA MOBILE** che raggiunga i cittadini in maniera capillare sul territorio. La cooperativa ha potuto effettuare investimenti mirati all’adozione di soluzioni innovative per supportare anche a distanza la popolazione con sistemi di **TELEMEDICINA**. Inoltre è stato possibile l’acquisto di un secondo veicolo adibito ad ambulatorio mobile radiologico.

Grazie al potenziamento dei servizi di prossimità e di continuità è stato **GARANTITO A MOLTI CITTADINI L'ACCESSO A PRESTAZIONI SANITARIE E AD ESAMI DI DIAGNOSTICA BASE NEL PROPRIO TERRITORIO DI APPARTENENZA O A DOMICILIO**, attraverso l’attuazione di modelli di sanità territoriale orientati alla prevenzione (primaria e secondaria) e alla promozione della salute.





## CALL WELFARE E SANITÀ



## Fattoria sociale

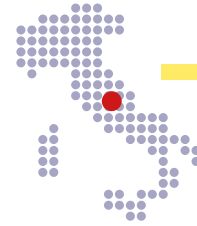
La cooperativa Fattoria Sociale di Spoleto (PG) opera nell'ambito dell'agricoltura sociale ed **ACCOGLIE RAGAZZI CON DISABILITÀ E AUTISMO** dai 18 ai 35 anni.

Con la call *Welfare e sanità*, Fondosviluppo ha contribuito alla finalizzazione degli investimenti necessari per l'attivazione di **PERCORSI DI INCLUSIONE SOCIALE E CURA PER I RAGAZZI CHE FREQUENTANO LA FATTORIA.**

Sono stati acquistati macchinari moderni e funzionali che hanno consentito di efficientare il lavoro e valorizzare l'agricoltura multifunzionale che oltre alla produzione alimentare è in grado di fornire servizi secondari alla collettività.



BANDO WORKERS BUYOUT



## Trafocoop

La cooperativa Trafocoop di Perugia è un'iniziativa Workers Buyout (WBO)\*.

L'idea progettuale, di matrice cooperativa, risale al 2020 quando la proprietà originaria si è trovata in una situazione di difficoltà, causa pandemia e mal governo.

La cooperativa è composta da 28 soci e 3 dipendenti per un totale di 31 unità lavorative: il core business è la **PRODUZIONE E VENDITA DI TRASFORMATORI, INDUTTANZE INDUSTRIALI E SERVIZI DI MANUTENZIONE**, riparazione e ripristino delle conformità in caso di guasti o malfunzionamenti.

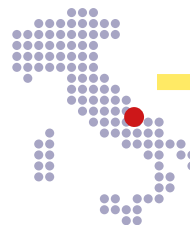
Fondosviluppo assieme alla Confcooperative territoriale ha assistito e supportato gli ex dipendenti (ora neo cooperatori) attraverso la partecipazione nel capitale in qualità di socio sovventore al fine di **RAFFORZARE PATRIMONIALMENTE** la cooperativa in vista del rilancio delle attività e del riavvio degli investimenti.



*\*Per WBO (Workers Buyout) si intende l'azione di salvataggio di un'azienda in stato di crisi aziendale realizzata da parte dei dipendenti stessi che si costituiscono in cooperativa subentrando nella proprietà, acquisendo il ruolo di soci ordinari o soci cooperatori.*



## BANDO COOPERATIVE DI COMUNITÀ



## Maesa

La Maesa è una cooperativa di comunità nata nel 2021 ad Aielli in provincia dell'Aquila il cui scopo è quello di **PROMUOVERE SERVIZI AD IMPATTO SOCIALE, TURISTICO E CULTURALE** per il territorio di Aielli.

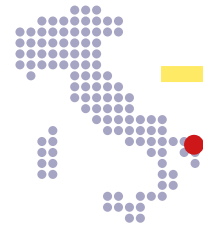
Il comune di Aielli è conosciuto per il festival di street art, musica, performance e astronomia “Borgo Universo” che utilizza il linguaggio dell’arte e dell’astronomia per indagare e valorizzare gli scorci, i panorami e la storia del borgo medievale di Aielli.

È in previsione la strutturazione di un *Interpretation Centre* per permettere al turista di partecipare alla vita del borgo in maniera multisensoriale e coinvolgente.

Fondosviluppo ha sostenuto la cooperativa attraverso il bando *Cooperative di Comunità*.



## CALL RIGENERAZIONE COOPERATIVA



# Iris



Iris società cooperativa sociale nasce nel 2005 a Bari e si occupa della **VALORIZZAZIONE DEL PATRIMONIO CULTURALE E NATURALE, STORICO, ARCHEOLOGICO UMANISTICO E DELLE RISORSE AMBIENTALI E PAESAGGISTICHE** oltre che della formazione professionale e della comunicazione.

Il contributo di Fondosviluppo erogato con la call *Rigenerazione Cooperativa* è stato fondamentale per la realizzazione della Collana Editoriale dal titolo “In Viaggio con Edu”, ovvero la realizzazione di libri aumentati ricchi di contenuti multimediali da fruire tramite marker di realtà aumentata.

La produzione si è concentrata durante gli anni della crisi pandemica e da una parte ha contribuito a garantire una continuità lavorativa, dall'altra ha consentito l'avvio di una nuova linea di prodotto, che oggi contribuisce a migliorare e innovare la produttività aziendale.



## CALL ACCENDI IL CAMBIAMENTO ENERGETICO



## Ferrara Quarzi

La Ferrara Quarzi nasce come cooperativa nel 2009 a Palermo e si occupa della **LAVORAZIONE E TRASFORMAZIONE DEL MARMO, DEL QUARZO E DEL GRES PORCELLANATO** nonché del rilievo e montaggio di tutti i materiali prodotti dalla ditta.

Opera prevalentemente in Italia (Sicilia, Campania, Lazio e Toscana), ma anche in alcuni Paesi europei.

L'intervento di Fondosviluppo nell'ambito della call *Accendi il Cambiamento energetico* ha favorito la cooperativa nella **REALIZZAZIONE DI UNO SPAZIO GESTIONALE**, dove sono ubicati gli uffici di progettazione, amministrativi e societari in una logica di co-working. L'investimento, oltre ad ottimizzare gli spazi è stato realizzato con l'obiettivo di **EFFICIENTAMENTO ENERGETICO DELLA STRUTTURA** che oltre ad essere composta da materiali termoisolanti, è interamente ricoperta da pannellatura solare. Gli interni sono illuminati da luce led e da altre tecnologie a basso impatto ambientale.





# Cosa pensano di Fondosviluppo le cooperative



Fonte: Survey, maggio 2023.

# Iniziative di solidarietà, donazioni e sponsorizzazioni

Il 2023 è stato un anno in cui Fondosviluppo ha dimostrato un impegno costante nel sostenere iniziative mirate alla promozione della sostenibilità e al sostegno del territorio.



Davide Pettinari

È stato deliberato un contributo per la terza edizione del concorso **"LA SOSTENIBILITÀ IN COOPERATIVA"**, promosso da Confcooperative, con l'obiettivo di valorizzare il ruolo delle cooperative nel raggiungimento dei 17 obiettivi di Sviluppo Sostenibile (SDGs) dell'Agenda 2030 delle Nazioni Unite.



In continuità con gli anni precedenti Fondosviluppo ha confermato il sostegno e la partecipazione alla V edizione del **FESTIVAL NAZIONALE DELL'ECONOMIA CIVILE** dal titolo "Oltre i limiti. L'impegno che (ci) trasforma". I temi trattati: la transizione ecologica, la formazione permanente e la comunità educante, la cura di prossimità, il fisco buono e le soluzioni possibili ai temi di diseguaglianze, povertà e collaborazione tra stati e banche centrali, il supporto alla nascita di startup sostenibili cooperative su tutto il territorio nazionale.



In collaborazione con Federcasse, la Cei e Confcooperative, Fondosviluppo ha aderito all'iniziativa **"FRATELLI TUTTI. NATALE 2022 DI SOLIDARIETÀ"**, una raccolta fondi a favore della Caritas Italiana e della Comunità di Sant'Egidio.



European Commission (Dati Bendo)

In seguito all'**ALLUVIONE** che ha colpito l'**EMILIA ROMAGNA** il Fondo ha partecipato alla raccolta fondi organizzata dall'Unione territoriale, ha aderito alla moratoria operando la sospensione delle rate ed ha aperto un conto presso la BCC territoriale al fine di supportare le imprese cooperative e le loro famiglie colpite.



Fondosviluppo ha sostenuto l'iniziativa promossa dalla cooperativa **NETWORK DEI TALENTI DI PALERMO** per la gestione di un uliveto, **BENE CONFISCATO ALLA MAFIA**, assegnatole dal Comune di Collesano (PA). Il progetto, caratterizzato da un forte impatto occupazionale, ha visto il coinvolgimento di tanti giovani. Testimonia la volontà di riscatto legale, di resilienza economica e sociale ed è un esempio di educazione alla legalità in territori particolarmente esposti alla criminalità organizzata.



Insieme a Confcooperative e Federcasse, Fondosviluppo ha sostenuto l'evento organizzato dal **MOVIMENTO STUDENTI DI AZIONE CATTOLICA**.

L'obiettivo della scuola di formazione studenti è stato quello di fare rete, e di far conoscere e di **PROMUOVERE GLI OBIETTIVI DELL'AGENDA 2030** a circa 2.000 studenti e studentesse provenienti da ogni parte del Paese.



Fondosviluppo insieme a Confcooperative ha partecipato alla XVIII edizione del **FESTIVAL DELL'ECONOMIA DI TRENTO**, "Il Futuro del Futuro. Le Sfide di un mondo nuovo". Importante occasione di promozione e condivisione dei valori e della cultura cooperativa, il modello cooperativo strumento di sviluppo nello scenario dell'economia reale.

A hand holding water over a lake at sunset. The hand is positioned on the left side of the frame, with water dripping from the fingers into the lake below. The sun is low on the horizon, creating a bright glow and reflecting on the water. The background shows a calm lake with some trees and mountains in the distance. The overall mood is serene and peaceful.


# 4

**IL NOSTRO CONTRIBUTO**

**PER LO SVILUPPO SOSTENIBILE**



# L'impatto dei nostri interventi

 Fondosviluppo riconosce l'importanza di valutare in modo strutturato gli impatti delle sue azioni, e per questo motivo ha deciso di adottare il framework dell'Impact Management Project (IMP) sin dal suo primo Report di Impatto. L'obiettivo è **MONITORARE ATTENTAMENTE GLI EFFETTI GENERATI** e continuare a perfezionare la metodologia, per offrire una rappresentazione chiara e trasparente per i propri stakeholder.

Il concetto alla base dell'Impact Management Project (IMP) è che tutte le attività, compresi gli investimenti, hanno un **IMPATTO, POSITIVO O NEGATIVO, SULLE PERSONE E SUL PIANETA**. L'importanza di tali attività si misura dall'entità dei benefici che apportano, sia per un gruppo di stakeholder che per il miglioramento del contesto sociale, ambientale ed economico, o per la risoluzione di problemi esistenti.

Questo approccio combina diverse dimensioni, che si traducono in domande utilizzate per categorizzare gli interventi del Fondo. Ciò permette di valutare il contributo fornito ai vari stakeholder e di comprendere come tali azioni possano affrontare in modo concreto e pressante le sfide presenti nel sistema.

L'analisi dei singoli interventi erogati nel corso dell'ultimo esercizio sulla base del modello rende possibile suddividere gli interventi in quattro categorie:



# A

**INTERVENTI  
CHE CONTRIBUISCONO  
A INDIVIDUARE  
SOLUZIONI  
RISPETTO  
A SPECIFICHE SFIDE  
AMBIENTALI  
E/O SOCIALI**

Contributi alle cooperative/organizzazioni che, oltre a cercare di evitare danni e generare benefici per gli stakeholder, vogliono contribuire a individuare soluzioni rispetto a specifiche sfide ambientali e/o sociali e per un particolare gruppo di stakeholder. Rientrano nella categoria principalmente gli interventi a favore di cooperative sociali che si occupano della gestione dei servizi socio-sanitari ed assistenziali, formativi e di educazione permanente, e di attività finalizzate all'inserimento lavorativo di persone svantaggiate.



# B

**INTERVENTI  
CHE CERCANO DI  
EVITARE DANNI NEI  
CONFRONTI DEI  
PROPRI STAKEHOLDER  
E GENERANO EFFETTI  
POSITIVI PER LE  
PERSONE E IL PIANETA**

Contributi rivolti alle organizzazioni che, oltre a creare un beneficio per gli stakeholder, sono in grado di contribuire in maniera sostanziale al miglioramento del contesto di riferimento da un punto di vista sia sociale che ambientale. Si tratta dunque di interventi in cooperative che attraverso la loro attività sono in grado di contribuire positivamente ad almeno uno degli obiettivi di sviluppo sostenibile.



# C

**INTERVENTI  
CHE CERCANO  
DI EVITARE  
DANNI  
O MITIGARE  
RISCHI  
DEI PROPRI  
STAKEHOLDER**

Contributi rivolti alle organizzazioni che cercano di evitare danni nei confronti dei propri stakeholder, perché si preoccupano in qualità di cittadini responsabili e/o perché vogliono mitigare i rischi. Tutti i contributi erogati appartengono a questa categoria, poiché l'attenzione alla mutualità esterna è uno dei principi fondamentali che caratterizza lo statuto di tutte le cooperative.



# D

**INTERVENTI  
CHE CAUSANO  
O POSSONO  
CAUSARE UN  
DANNO**

Contributi rivolti ad organizzazioni che operano in settori critici che creano costi sociali (es. gioco d'azzardo).

TIPOLOGIA DI IMPATTO E IMPORTO EROGATO



**22.021.340**  
**euro**

TOTALE IMPORTO EROGATO

 **13%**

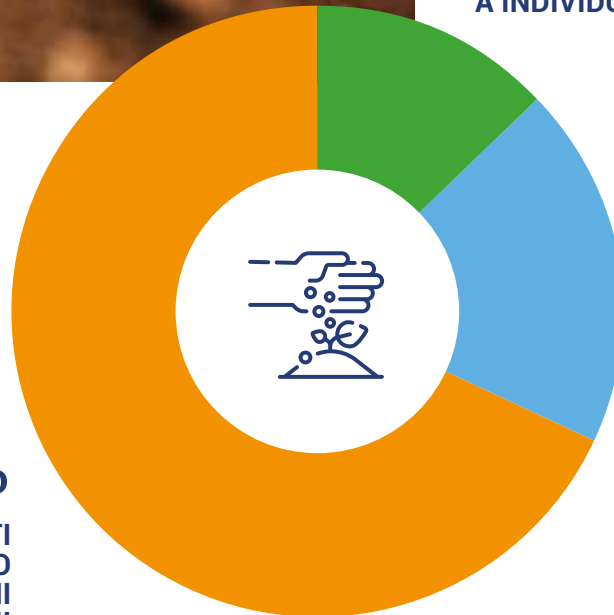
**A. INTERVENTI  
CHE CONTRIBUISCONO  
A INDIVIDUARE SOLUZIONI**

 **19%**


**B. INTERVENTI  
CHE CERCANO  
DI EVITARE DANNI  
NEI CONFRONTI  
DEI PROPRI  
STAKEHOLDER  
E GENERANO  
EFFETTI POSITIVI**

 **68%**

**C. INTERVENTI  
CHE CERCANO  
DI EVITARE DANNI  
O MITIGARE RISCHI  
DEI PROPRI STAKEHOLDER**



# Il contributo di Fondosviluppo agli obiettivi dell'Agenda 2030

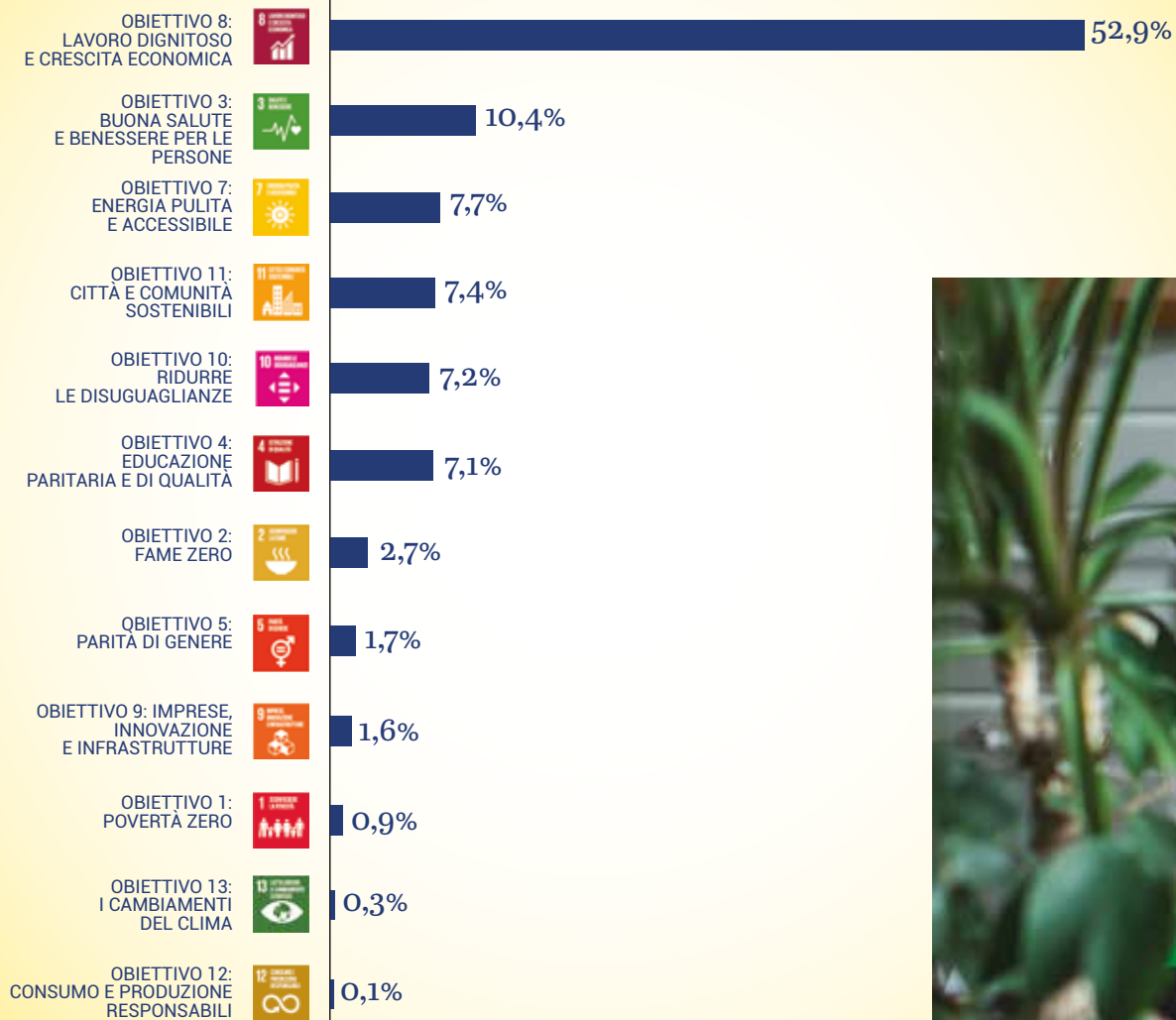
 Rispetto agli interventi della categoria **A** e **B** e seguendo le linee guida rilasciate dal Global Reporting Initiative, Fondosviluppo ha cercato di **RICONDURRE AI 17 SDGs LE AZIONI E LE INIZIATIVE INTRAPRESE** durante l'anno trascorso, quantificandone il contributo.

Lo scopo è stato quello di evidenziare l'incidenza delle attività sui vari Goal dell'Agenda, sottolineando quelli maggiormente d'impatto. Questo approccio ha permesso di comprendere il ruolo di Fondosviluppo e di **ORIENTARE E MIGLIORARE** ulteriormente gli sforzi verso i temi della sostenibilità.

L'attività di Fondosviluppo si allinea con l'**OBIETTIVO 8** dell'Agenda 2030 delle Nazioni Unite, che mira a **PROMUOVERE UNA CRESCITA ECONOMICA DURATURA, INCLUSIVA E SOSTENIBILE**, garantendo piena occupazione e lavoro dignitoso per tutti.

Lo sviluppo delle cooperative nel territorio nazionale agevola la crescita economica sostenibile del Paese, poiché non solo contribuisce alla creazione di posti di lavoro, ma anche alla rivitalizzazione dei territori spesso sottosviluppati. Tale rivitalizzazione avviene tramite **PROGETTI FOCALIZZATI SULLA COMUNITÀ**, che rafforzano le radici del tessuto socio-economico locale. Fondosviluppo favorisce così la creazione di un benessere effettivamente sostenibile e duraturo, promuovendo uno sviluppo dal basso, basato su progetti partecipati e sulla creazione di valore condiviso.

### IL CONTRIBUTO AGLI SDGs DEGLI INTERVENTI DI CATEGORIA "A" E "B"





Questa filosofia è coerente con gli obiettivi dell'Agenda 2030.

In particolare, il Fondo supporta lo sviluppo delle cooperative, promuove l'occupazione e incoraggia la nascita di nuove imprese sociali attraverso l'emissione di bandi, il finanziamento di progetti, la concessione di contributi e l'instaurazione di convenzioni con gli istituti di credito. Queste azioni sono finalizzate a favorire la crescita e il consolidamento di iniziative cooperative, consentendo loro di svolgere un ruolo significativo nella promozione di un'economia sostenibile e inclusiva.



Nello specifico sono stati identificati gli obiettivi e i target degli SDGs maggiormente impattati:

SDGs TARGET
2.4 Entro il 2030, garantire sistemi di produzione alimentare sostenibili e <b>implementare pratiche agricole resilienti</b> che aumentino la produttività e la produzione, che aiutino a <b>proteggere gli ecosistemi</b> .
3. Assicurare la <b>salute</b> e il <b>benessere</b> per tutti e per tutte le età.
3.8 Conseguire una copertura sanitaria universale, compresa la protezione da rischi finanziari, l' <b>accesso ai servizi essenziali di assistenza sanitaria di qualità</b> e l'accesso sicuro, efficace, di qualità e a prezzi accessibili a medicinali di base e vaccini per tutti.
4.4 <b>Aumentare</b> considerevolmente entro il 2030 <b>il numero di giovani e adulti con competenze specifiche</b> – anche tecniche e professionali – <b>per l'occupazione</b> , posti di lavoro dignitosi e per l'imprenditoria.
4.5 <b>Eliminare</b> entro il 2030 le <b>disparità di genere nell'istruzione</b> e garantire un accesso equo a tutti i livelli di istruzione e formazione professionale delle categorie protette, tra cui le persone con disabilità.
4.7 <b>Garantire</b> entro il 2030 che tutti i discenti acquisiscano <b>la conoscenza e le competenze necessarie a promuovere lo sviluppo sostenibile</b> , anche tramite un'educazione volta ad uno sviluppo e uno stile di vita sostenibile, ai diritti umani, alla parità di genere, alla promozione di una cultura pacifica e non violenta, alla cittadinanza globale e alla valorizzazione delle diversità culturali e del contributo della cultura allo sviluppo sostenibile.
7.2 <b>Aumentare</b> considerevolmente entro il 2030 <b>la quota di energie rinnovabili</b> nel consumo totale di energia.
8.3 <b>Promuovere politiche orientate allo sviluppo</b> , che supportino le attività produttive, la creazione di posti di lavoro dignitosi, l'imprenditoria, la creatività e l'innovazione, e che incoraggino la formalizzazione e la crescita delle piccole-medie imprese.
8.5 <b>Garantire</b> entro il 2030 <b>un'occupazione piena e produttiva e un lavoro dignitoso per donne e uomini</b> , compresi i giovani e le persone con disabilità, e un'equa remunerazione per lavori di equo valore.
9. 5 Aumentare la <b>ricerca scientifica</b> .
10.2 Entro il 2030, potenziare e <b>promuovere l'inclusione sociale, economica e politica di tutti</b> , a prescindere da età, sesso, disabilità, razza, etnia, origine, religione, stato economico o altro.
11.1 Entro il 2030, <b>garantire a tutti l'accesso ad alloggi adeguati</b> , sicuri e convenienti e ai servizi di base e riqualificare i quartieri poveri.
12. Consumo e produzione <b>responsabile</b> .

# Call e bandi: misurazione d'impatto e survey

Con l'obiettivo di analizzare maggiormente gli impatti reali generati attraverso le attività di Fondosviluppo, sono stati predisposti dei questionari specifici (*Survey*) rivolti ad alcune cooperative finanziate attraverso le call *Rigenerazione Cooperativa*, *Cooperative di Comunità* e *Spegni la Bolletta*. Nello specifico sono state **COINVOLTE 78 COOPERATIVE**, così divise:



**13%** cooperative del bando **COOPERATIVE DI COMUNITÀ** a supporto di progetti di impresa di sviluppo locale, di promozione di attività sociali e di interesse generale, di valorizzazione e recupero del patrimonio artistico e ambientale, e delle tradizioni locali ed eccellenze agroalimentari.



**36%** cooperative della call **RIGENERAZIONE COOPERATIVA** finalizzata al supporto di processi di innovazione e riconversione per la ripartenza delle micro e piccole cooperative che hanno maggiormente risentito della profonda crisi legata all'emergenza epidemiologica.



**51%** cooperative della call **SPEGNI LA BOLLETTA** dedicata a sostenere le imprese cooperative che si sono trovate in difficoltà con il pagamento delle bollette a causa della crisi energetica.

L'obiettivo della *Survey* è stato quello di raccogliere contributi al fine di analizzare:

- **IMPATTO DIRETTO:** identificando la rilevanza del contributo ricevuto per le attività della cooperativa e per lo sviluppo del progetto/innovazione, la tempestività del contributo rispetto alle esigenze delle cooperative e la variazione del bacino di utenti.
- **IMPATTO INDIRETTO:** quanto il progetto sviluppato attraverso il contributo ricevuto sia stato rilevante per la Cooperativa e quanto per la comunità in termini di benefici generati.






## SURVEY

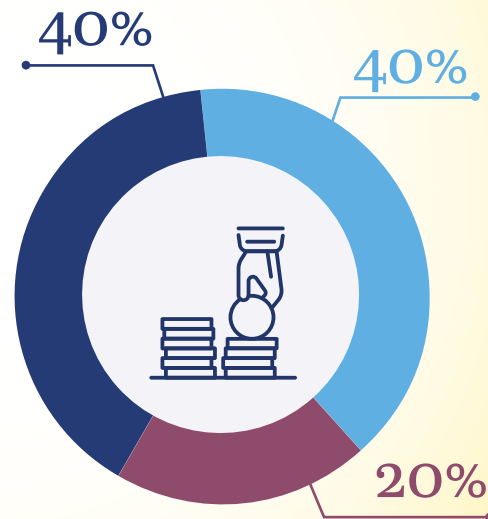
## Cooperative di Comunità

Nessuna delle cooperative rispondenti avrebbe comunque sviluppato il progetto con facilità in assenza del finanziamento, che nel 40% dei casi è risultato necessario e per un altro 40% ha permesso di svilupparlo in una scala maggiore.

### QUANTO IL FINANZIAMENTO È STATO RILEVANTE

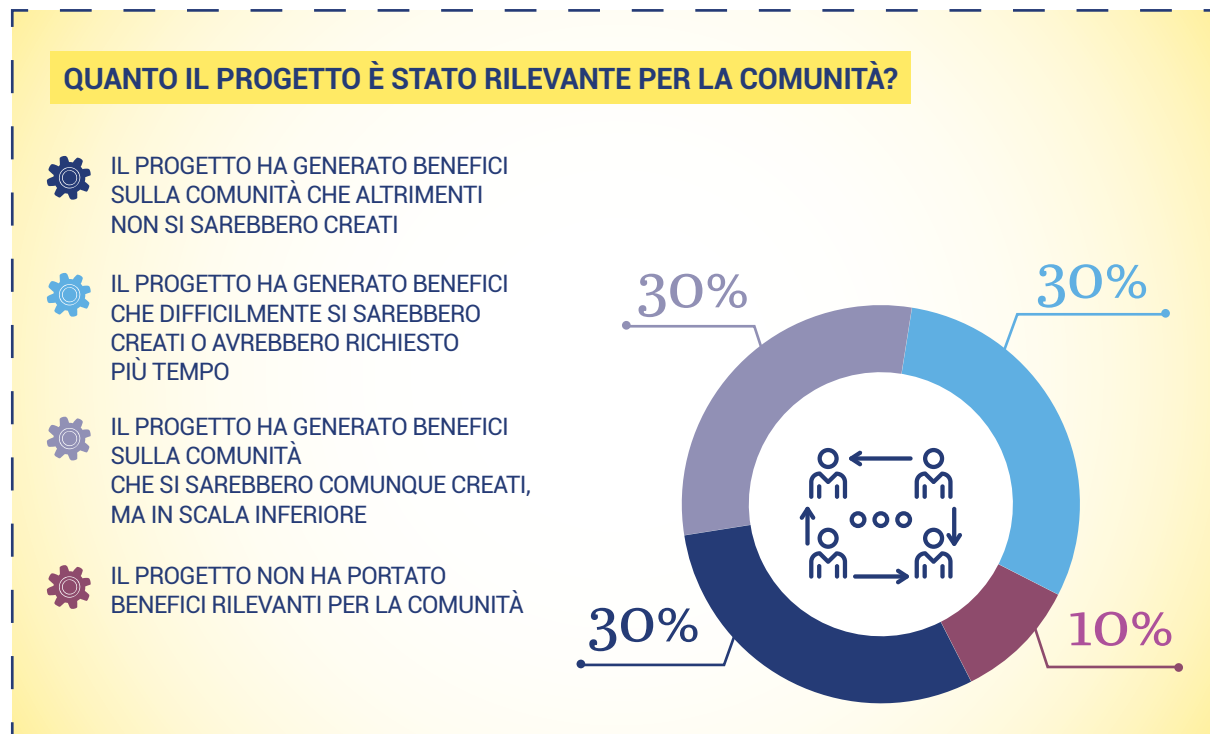
#### PER LO SVILUPPO DEL PROGETTO?

- 
 SENZA IL FINANZIAMENTO LA COOPERATIVA AVREBBE SVILUPPATO IL PROGETTO, MA IN SCALA INFERIORE
- 
 SENZA IL FINANZIAMENTO LA COOPERATIVA NON AVREBBE SVILUPPATO IL PROGETTO
- 
 SENZA IL FINANZIAMENTO LA COOPERATIVA AVREBBE AVUTO DIFFICOLTÀ A SVILUPPARE IL PROGETTO





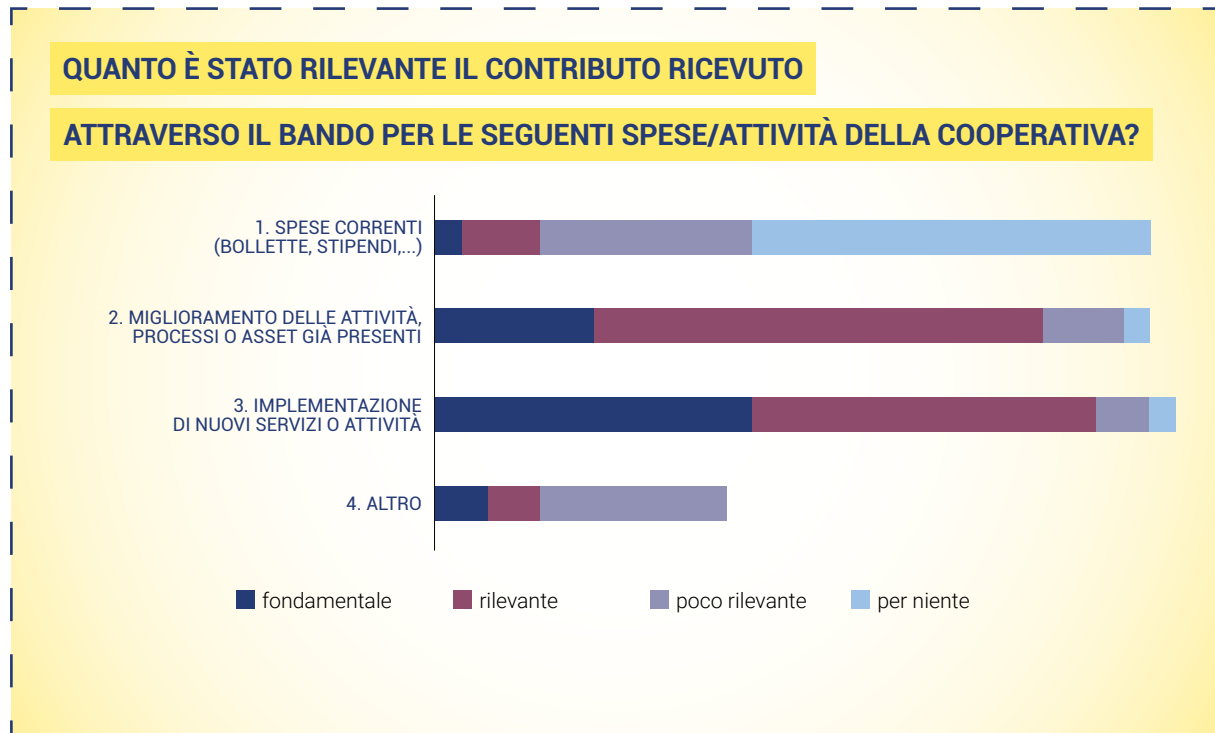
Il 90% delle cooperative rispondenti ha dichiarato che il progetto sviluppato attraverso la call ha generato benefici per la comunità. Tra questi nel 30% dei casi si tratta di benefici che altrimenti non si sarebbero verificati, e nella restante parte che si sarebbero verificati ma in scala inferiore o avrebbero richiesto più tempo.



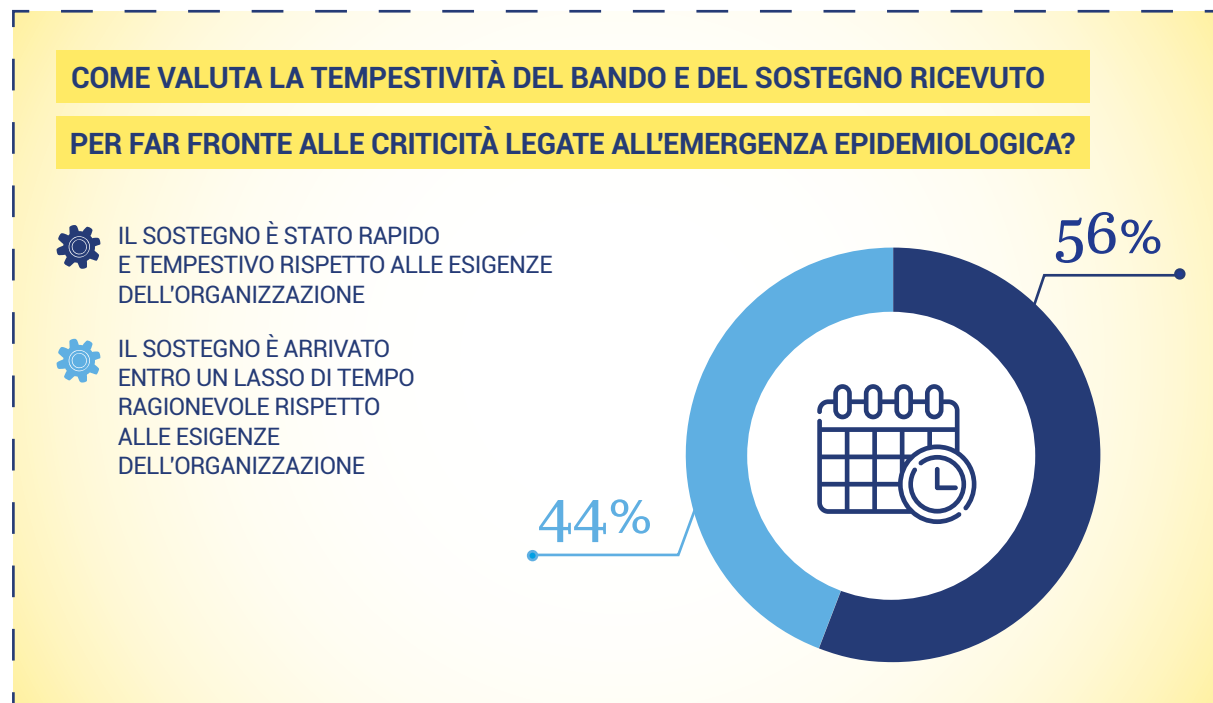
Tra i benefici generati sono emersi come rilevanti la **CREAZIONE DI POSTI DI LAVORO** e nuove attività inclusive **PER I GIOVANI**, avvio di progettualità con **RICADUTE IMPORTANTI** anche sul **TERRITORIO E L'AMBIENTE**. Creazione di **ECONOMIE SOSTENIBILI** per tutta la comunità.

## Rigenerazione Cooperativa

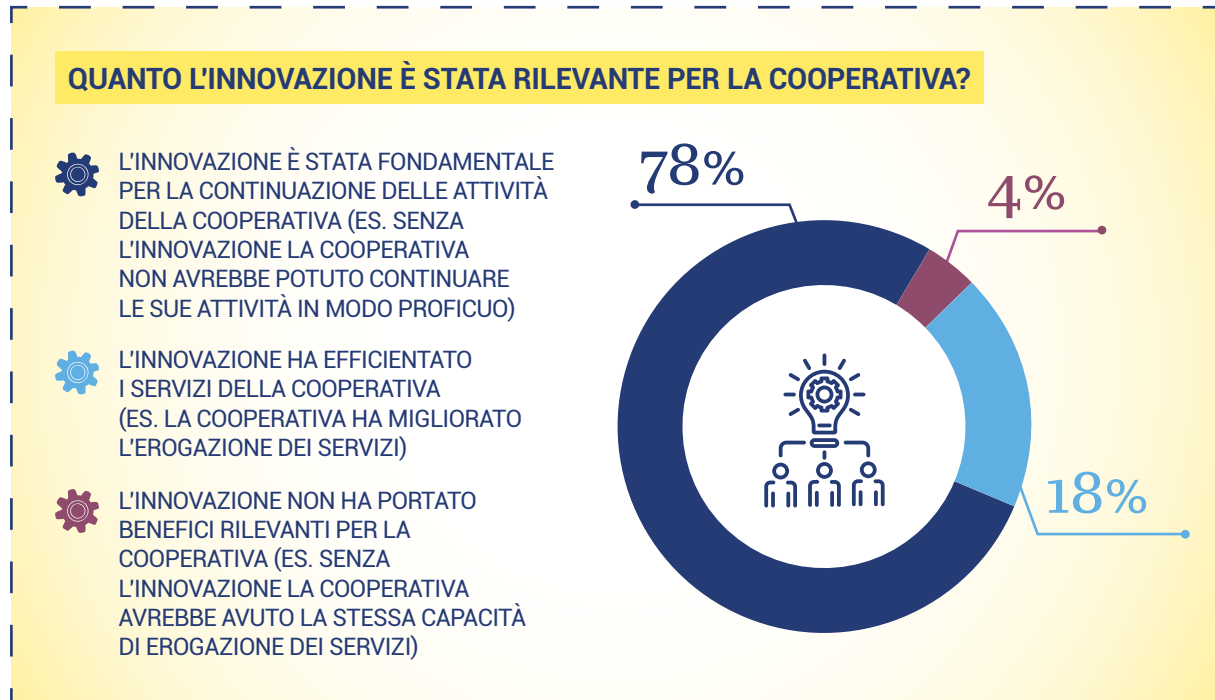
Le cooperative rispondenti nell'ambito della call *Rigenerazione Cooperativa* hanno ritenuto che il contributo sia stato fondamentale principalmente per l'implementazione dei nuovi servizi, e rilevante per il miglioramento delle attività, dei processi ed asset già esistenti.



Il 56% delle cooperative ha valutato positivamente la tempestività del sostegno ricevuto, ritenendolo rapido rispetto alle necessità di far fronte all'emergenza epidemiologica. Il restante 44% ritiene invece di averlo ricevuto in un tempo ragionevole. Nessuna cooperativa ha valutato la tempestività del sostegno tardivo.



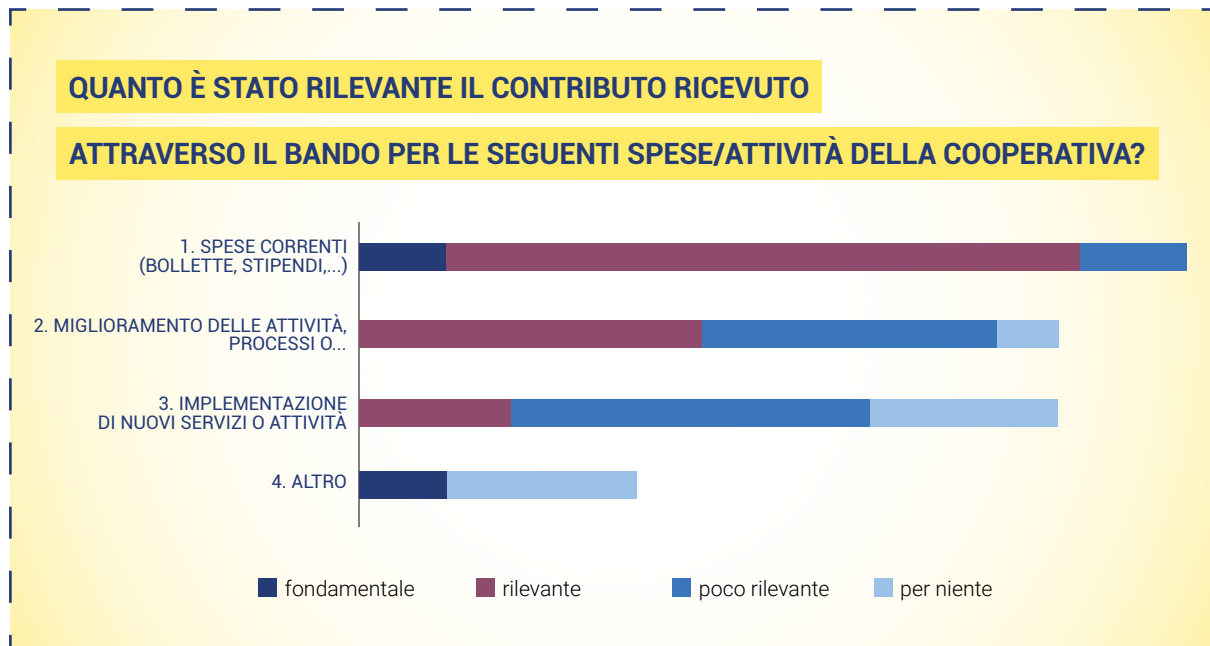
L'innovazione sviluppata attraverso il contributo ricevuto è risultata per il 78% delle cooperative fondamentale per la continuazione delle attività, mentre per il 18% è stata in grado di efficientare i servizi offerti. Solo una cooperativa ha dichiarato che l'innovazione non ha portato benefici rilevanti.



Tra i benefici derivanti dall'innovazione sviluppata, le cooperative hanno segnalato il miglioramento della sensibilità ambientale e dei processi e degli spazi lavorativi per i soci lavoratori, delle competenze digitali, di comunicazione e di formazione, la maggiore competitività, la tenuta degli equilibri finanziari, l'efficacia nell'erogazione dei servizi.

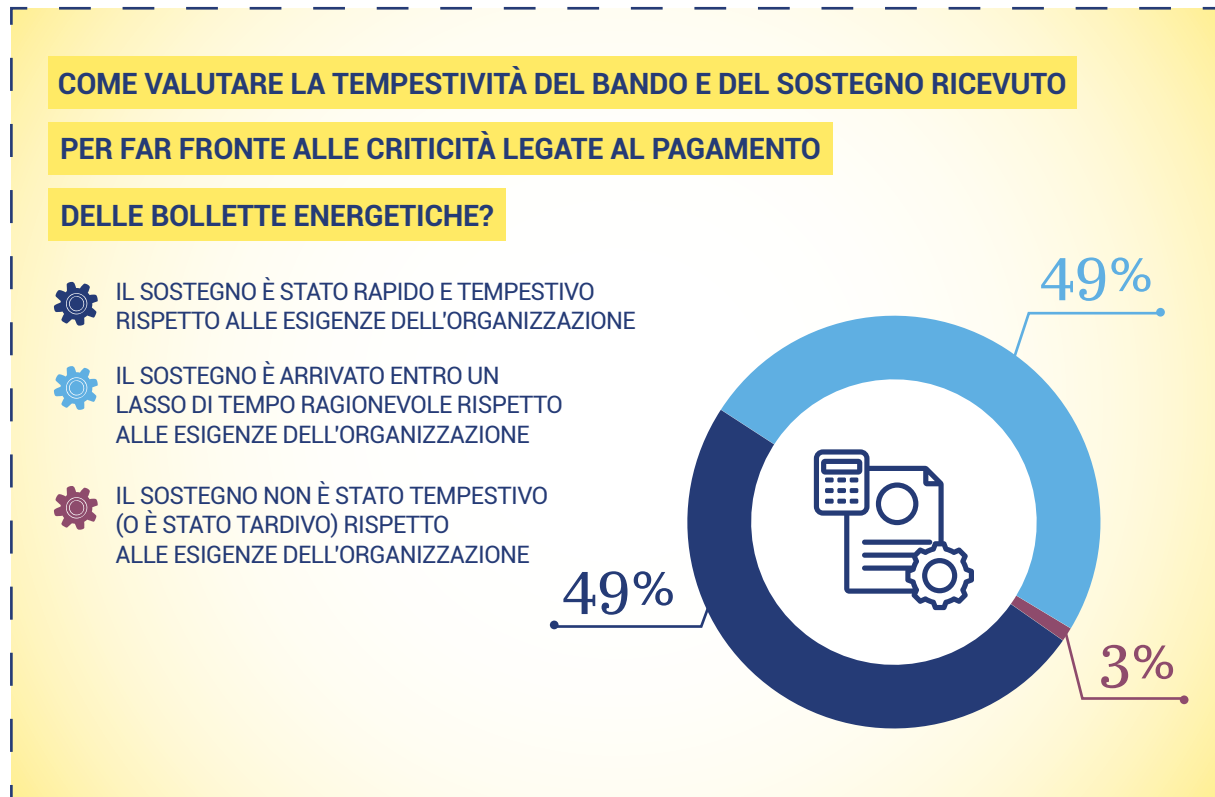
## Spegni la Bolletta

In linea con lo scopo della call *Spegni la Bolletta*, le cooperative coinvolte nella *Survey* hanno ritenuto che il contributo ricevuto sia stato fondamentale per la copertura delle spese correnti e abbattimento di oneri finanziari, ma anche rilevante per il miglioramento delle attività in essere.





Un aspetto rilevante dell'efficacia del bando è legato alla tempestività nell'erogazione dei contributi per far fronte alle criticità legate alla crisi energetica, valutata dalle cooperative positivamente ad eccezione di un 2% che ha trovato il processo più lungo rispetto alle proprie esigenze.



Il 51% delle cooperative ha affermato che il contributo ha permesso di migliorare l'erogazione dei servizi, il 31% che è stato fondamentale per la continuazione delle attività e il restante 18% che non ha portato benefici rilevanti.



Tra i benefici derivanti dal contributo ricevuto, le cooperative hanno rilevato prevalentemente **L'OPPORTUNITÀ DI PRESERVARE LA PROPRIA LIQUIDITÀ MITIGANDO L'IMPATTO DELL'AUMENTO DEI COSTI ENERGETICI.**

# Nuovi strumenti di intervento

Sulla scia dei precedenti strumenti messi in campo dal Fondo che hanno riscontrato un impatto determinante per il supporto delle cooperative, sono state avviate ulteriori misure in risposta alle nuove esigenze:



## CALL ACCENDI IL CAMBIAMENTO ENERGETICO

Per supportare sia gli interventi di efficientamento e risparmio energetico sia gli interventi funzionali a ridurre emissioni e dipendenza energetica delle nostre cooperative. **PLAFOND 3.000.000 DI EURO**. Al 30 giugno 2023 sono pervenute 26 richieste e di queste ne sono state **FINANZIATE 10 PER OLTRE 300.000 EURO** e sono stati attivati **FINANZIAMENTI BANCARI PER CIRCA 2,6 MILIONI DI EURO**.



## COOPERAZIONE DIGITALE

Nel corso dell'esercizio Fondosviluppo ha deliberato l'estensione della graduatoria del progetto *Cooperazione Digitale* promosso dall'Alleanza delle Cooperative, finanziato dalla Fondazione Google.org e gestito da Node per il sostegno alle cooperative per investimenti per la digitalizzazione,

al fine di garantire il supporto finanziario anche a tutte quelle cooperative aderenti a Confcooperative che pur avendo presentato un progetto meritevole non sono riuscite ad accedere ai benefici previsti dal Progetto Cooperazione Digitale per esaurimento del plafond. Il progetto ha visto il **COINVOLGIMENTO DI CIRCA 50 COOPERATIVE** per un importo totale di **385.000 EURO**.



### CALL WELFARE E SANITÀ

Dedicata a tutte le cooperative sociali a sostegno di progettualità di tipo socio-sanitario che mirano alla tutela della salute favorendo l'accesso alle cure, che favoriscono l'inserimento lavorativo di persone svantaggiate, ma anche di tipo educativo e che supportano l'agricoltura ed il turismo sociale. Plafond **2.000.000 DI EURO**. Al 30 giugno 2023 sono state **FINANZIATE 42 COOPERATIVE** che hanno sostenuto **INVESTIMENTI COMPLESSIVI PER CIRCA 5,7 MILIONI**.




# 5

UNO SGUARDO AL FUTURO





# Gli obiettivi raggiunti e i prossimi passi

 Fondosviluppo ha intrapreso un percorso che porterà l'organizzazione, da un lato, ad essere sempre più consapevole degli impatti generati attraverso la propria attività, dall'altro, ad orientare le proprie scelte strategiche ed operative nella direzione di **PROMUOVERE UNA SEMPRE MAGGIORE INTEGRAZIONE DELLA SOSTENIBILITÀ** all'interno del Fondo e, in senso più ampio, del proprio Sistema di riferimento.

Al fine di rendere l'orientamento alla sostenibilità sempre più integrato nelle proprie strategie e modalità operative, Fondosviluppo ha definito delle linee di indirizzo strategico che ha seguito attraverso l'attuazione di azioni concrete.

Nello specifico Fondosviluppo ha introdotto indicatori di sostenibilità nella valutazione dei propri investimenti e nell'analisi delle istruttorie, ha valorizzato la propria comunicazione istituzionale tramite i **CANALI SOCIAL** (*LinkedIn, Instagram e Facebook*) raccontando le diverse storie delle cooperative.


## DESCRIZIONE DEGLI OBIETTIVI FUTURI

- **NUOVI STRUMENTI DI INTERVENTO** in base ai bisogni emergenti delle nostre cooperative associate.
- Sperimentazione e accompagnamento nella fase di **STARTUP DELLE COMUNITÀ ENERGETICHE RINNOVABILI** in forma cooperativa.
- **ANALISI DELL'IMPRONTA DIGITALE** in collaborazione con la nostra società di sistema Node e conseguente compensazione delle emissioni di CO<sub>2</sub> attraverso il finanziamento di progetti che contribuiscono positivamente al cambiamento climatico.
- Monitoraggio interventi in ottica di raggiungimento degli **OBIETTIVI DELL'AGENDA 2030**.
- **WELFARE** dipendenti, strumenti di conciliazione famiglia lavoro.





# Nota metodologica

 La rendicontazione si basa sugli standard di Reporting per la Sostenibilità della *Global Reporting Initiative* del 2021, seguendo l'opzione "*with reference*", e rispetta i principi di equilibrio, comparabilità, accuratezza, tempestività, chiarezza e affidabilità, proposti da tali linee guida.

In linea con il Bilancio di Esercizio, il perimetro di rendicontazione abbraccia tutte le attività che costituiscono l'operatività di Fondosviluppo. Per la selezione delle tematiche oggetto di rendicontazione, è stata condotta l'Analisi di Materialità secondo la nuova metodologia del GRI 2021. Questa identifica le tematiche rilevanti sulla base delle priorità assegnate dagli stakeholder, e la rilevanza dei temi in termini di impatto sull'economia, sull'ambiente e sulla società, individuata attraverso i criteri della gravità dell'impatto (scala, ambito e caratteristiche di irrimediabilità) e della probabilità di accadimento nel caso di impatti potenziali.

Per fornire una rappresentazione completa delle performance economiche, sociali, ambientali e di governance, sono stati utilizzati indicatori quantitativi direttamente rilevati dalle banche dati della Società. Questo approccio mira a garantire una visione globale e trasparente delle attività e dei risultati ottenuti. L'analisi riguarda il periodo dell'esercizio 2022-2023, con la chiusura dei dati al 30 giugno.

Successivamente è stato utilizzato lo schema dell'Impact Management Project (IMP) per classificare, in termini di impatto, gli interventi realizzati dalla Società nel corso del

periodo di rendicontazione. Nello specifico, attraverso il framework, sono stati mappati i contributi che hanno creato un beneficio per gli stakeholder (categoria C), che hanno permesso di migliorare il contesto di riferimento (categoria B) e che hanno risolto delle criticità del sistema sociale e/o ambientale (categoria A).

Rispetto agli interventi delle categorie A e B è stato inoltre valutato il contributo agli Obiettivi di Sviluppo Sostenibile. In ultimo, al fine di indagare gli impatti reali e l'efficacia dei contributi erogati, sono state condotte delle survey che hanno coinvolto 78 cooperative vincitrici delle call *Rigenerazione Cooperativa*, *Cooperative di Comunità* e *Spegni la Bolletta*. Questa fase di indagine ha consentito di ottenere un feedback prezioso e di valutare in modo accurato i risultati concreti delle azioni intraprese nel perseguire con successo gli obiettivi di sviluppo sostenibile.

Con la collaborazione di

Azzeroco<sub>2</sub>  
il clima nelle nostre mani



Fondosviluppo è il Fondo Mutualistico di



© Ecra Srl - Edizioni del Credito Cooperativo

Via Lucrezia Romana, 41/47 – 00178 Roma Tel. 06.72079191 Fax 06.72079190 [www.ecra.it](http://www.ecra.it) [ordini@ecra.bcc.it](mailto:ordini@ecra.bcc.it)

Progetto grafico e impaginazione: Maria Rosaria Adinolfi

Finito di stampare nel mese di ottobre 2023 da Ti Printing (Roma)



FONDO  
SVILUPPO

FONDO MUTUALISTICO CONFCOOPERATIVE